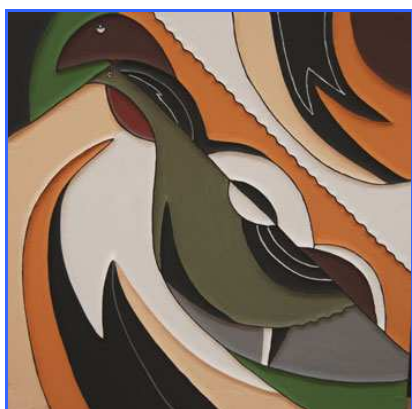
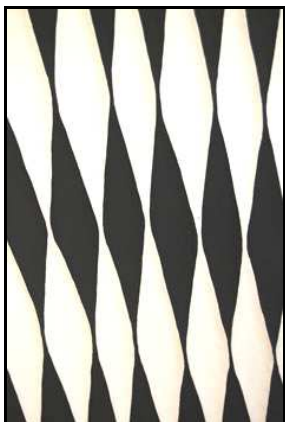


Trois actions généreuses en un geste... !

En vous offrant un IMIGONGO :

1. Vous vous offrez ou pouvez offrir un superbe et unique tableau, traditionnel et décoratif,
2. Vous aidez les AMIS DE GATAGARA dans leurs actions en faveur des enfants du Home de la Vierge des Pauvres de Gatagara,
3. Vous soutenez les veuves de l'association KAKIRA qui perpétuent une tradition ancestrale.

Nous vous attendons donc nombreux à Balâtre, soit le vendredi 20 novembre à 17h.00, soit les WE des 21-22, 28-29 novembre, soit les WE des 5-6, 12-13, 19-20 décembre, entre 14h.00 et 18h.00.



Et Gikondo ... ?



Son inauguration a eu lieu le 16 septembre... !
Nous y reviendrons dans notre prochain bulletin.
En attendant nous vous remercions de votre accompagnement et de votre générosité jamais pris en défaut !

LES AMIS DE GATAGARA asbl - ONG

avenue Marquis de Villalobar 86 / B-1150 Bruxelles

<http://www.gatagara.org>

Président : Claude Arnold

Vice-présidents : Michel Nyssens, Philippe Olbrechts,
Administrateurs : Claire Delville, Michel Lambotte S.J.,
Marc Speeckaert, Johan Vandebossche,

Membres : Madeleine Pirrotte-Fraipont, Lia Speeckaert, Xavier Liénart van Lidth de Jeude, Louis Martin, Julien Nyssens, Olivier Olbrechts, Guy Poilvache

Banque de la Poste n° 000-0358844-41

IBAN: BE88 0000 3588 4441 – BIC: BPOTBEB1

L'attestation fiscale pour les dons égaux ou supérieurs à 30 € versés en 2009 vous sera envoyée avant fin février 2010

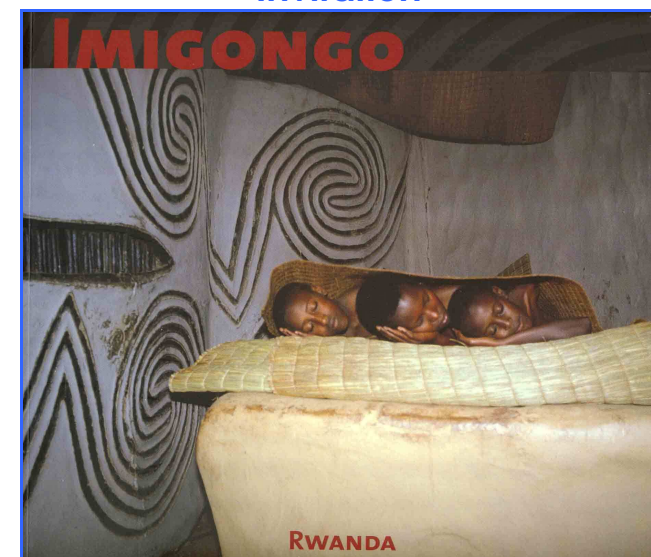
Editeur responsable : Philippe Olbrechts
avenue Montjoie 116, B – 1180 Bruxelles

GATAGARA

Centre de rééducation pour les jeunes
handicapés du Rwanda

Home de la Vierge des Pauvres (HVP) fondé par
l'Abbé Joseph Fraipont Ndagijimana

Invitation



Les AMIS DE GATAGARA

ont le plaisir de vous inviter à une exposition-vente de **IMIGONGO**, panneaux décoratifs traditionnels en provenance du Rwanda, au profit des jeunes enfants handicapés du HVP.

**Vernissage le vendredi 20 novembre 2009
de 18h.00 à 20h.00**

Galerie BALASTRA (plan d'accès sur www.balastra.be)
rue de la Place 130 à Balâtre
5190 Jemeppe-sur-Sambre

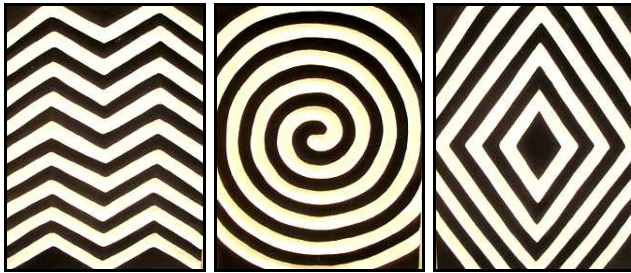
Exposition chaque samedi et dimanche du 21/11 au 20/12
de 14h.00 à 18h.00

Les IMIGONGO

*

L'art des Imigongo est propre à une région située à l'est du Rwanda, près de la frontière de la Tanzanie, le Gisaka.

Il s'agit de motifs abstraits, géométriques, qui décoraient certaines parties de la grande hutte traditionnelle.



Le Gisaka fut longtemps un royaume qui ne fut intégré au Rwanda qu'au début du 19^{ème} siècle. La tradition attribue l'invention des Imigongo au roi du Gisaka, Kakira fils de Kimenyi, dont le règne se situe à la fin du 18^{ème} siècle.

La mode des Imigongo se serait répandue par les jeunes-filles ayant fréquenté la cour. Celles-ci, après leur mariage, décoraient la maison familiale avec les Imigongo et en enseignaient la technique à leurs filles.

Le mot Imigongo signifie :

dos, arêtes, crêtes, sens qui se réfèrent à l'évidence, à la technique des Imigongo.



La technique des IMIGONGO

La réalisation des Imigongo relève de trois techniques : le dessin, le modelage, la peinture.

Le dessin

Les Imigongo décorent de nos jours les parois intérieures des maisons en pisé. Plus récemment encore ils s'appliquent sur des panneaux de bois. (30x30, 30x40, 40x40, 40x30, 60x40, 60x60, cm.)

L'artiste trace d'abord sur le support le motif choisi dans un répertoire fourni par la tradition. C'est en suivant les lignes du dessin que va être appliquée et modelée la pâte qui constitue les Imigongo.



Le modelage

La pâte à modeler consiste en de la bouse de vache (ou de veau de préférence) mélangée à de l'urine du même animal et à de la cendre. Il faut savoir qu'au Rwanda la bouse et l'urine de la vache sont considérées comme des matières nobles par les éleveurs et qu'elles servent à de nombreux usages... !

L'artiste modèle, entre le pouce et l'index ou entre les index, le relief de pâte qu'elle applique sur la surface à recouvrir en suivant très exactement les contours du dessin. On obtient ainsi de fines crêtes et des sillons qu'on débarrasse de toute aspérités en les savonnant

d'un liquide moussieux. On laisse sécher 24 heures.

La peinture

Dans la tradition, les couleurs utilisées sont avant tout le noir et le blanc. Le noir est obtenu à partir de la sève d'aloès mélangée et de la cendre de feuilles sèches de bananier. Les autres couleurs, le blanc, l'ocre, proviennent de pigments naturels : kaolin, argile, etc.

Les motifs

Citons-en quelques noms :

Ishobe : du verbe gushoberwa : être impossible à réussir. Motif réputé difficile composé de losanges de petites tailles.

Ivuba : triangles isocèles blancs et noirs alternés.

Umurazi : lignes brisées évoquant les méandres d'une rivière.

Umugongo w'inzovu : dos d'éléphants. Lignes courbes noires et blanches.

L'association KAKIRA

*

La tradition des Imigongo faillit disparaître avec le génocide de 1994. La plupart des femmes qui pratiquaient cet art et conservaient le répertoire avaient été massacrées et les maisons décorées de peintures murales détruites. Cependant des veuves rescapées renouèrent la tradition et créèrent en 1997 une association qu'elles dénommèrent KAKIRA en hommage au roi fondateur de leur art.

A partir de 2001, l'association a bénéficié d'aides extérieures ou d'actions de promotion qui ont permis de vendre leur production à Kigali et à l'étranger. Grâce à ces contacts et ces échanges, les femmes de l'association KAKIRA ont su élargir et renouveler leur répertoire tout en conservant les techniques traditionnelles qui font des Imigongo un précieux témoignage d'un art africain vivant et populaire.

Sources : Scholastique Mukasonga et Umubano ONG.